



# MANUAL DE INSTRUCCIONES

## RD-750



RD LUNA MAQUINARIA, S.L.  
NARCÍS MONTURIOL, 14-16, NAVE 4  
08339 – VILASSAR DE DALT  
BARCELONA  
TF. 93.752.55.60  
FX. 93.753.19.15  
rdluna@rdluna.com





### **Pasos antes de la puesta en marcha**

Antes de empezar, asegúrese de que todas las carcasas de seguridad están en su sitio y que el extractor industrial está correctamente conectado.

Manejar todos los enchufes, cables, tubos y elementos de operación con cuidado. Evite el contacto con conductores no protegidos.

Si tiene problemas con el suministro de potencia durante el montaje y puesta en marcha póngase en contacto con un electricista cualificado. Los trabajos en las partes eléctricas sólo pueden ser realizados por personal cualificado

Las inspecciones regulares son importantes para prevenir roturas en la pulidora. Antes de empezar llevar a cabo las siguientes comprobaciones:

- ◆ Comprobar que todos los componentes de la máquina están correctamente fijados.
- ◆ Comprobar que la tornillería y otros elementos de sujeción están apretados.
- ◆ Comprobar que el disco no tenga cuerpos extraños y quitarlos si los hay
- ◆ Comprobar daños y desgaste del disco, carcasa, tornillería y elementos de sujeción
- ◆ Comprobar fugas de los tubos de conexión y comprobar sus condiciones (donde sea aplicable)
- ◆ Comprobar si el tubo colector del extractor está vacío.
- ◆ Comprobar las conexiones eléctricas de suciedad y depósitos o cuerpos extraños
- ◆ Comprobar las suciedades y otras impurezas de las partes eléctricas del motor.

Antes de empezar con la máquina, el personal autorizado debe familiarizarse con todas las normas de seguridad de este manual.

- a) Colocar la pulidora y el extractor industrial en la superficie donde quiera la máquina. Para mover la máquina a mano, tire hacia atrás de ella como se muestra en el capítulo 3.5
- b) Comprobar el cable principal y el depósito de polvo de daños. Reemplazar y reparar todas las partes dañadas antes de empezar a trabajar.
- c) Conectar la pulidora y el extractor industrial al depósito de polvo. Use abrazaderas para las conexiones al depósito.
- d) Conectar el cable de la electricidad del extractor industrial en la terminal de inicio.
- e) Comprobar que el depósito de polvo está vacío.

## **Puesta en marcha de la máquina**

Todas las personas que estén cercanas a la máquina, cuando ésta esté trabajando deben llevar gafas de seguridad con protección lateral, tapones/cascos de oídos y calzado de seguridad. El vestuario laboral debe ser ajustado.

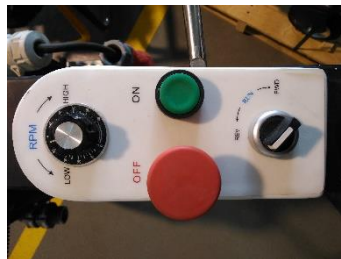
La pulidora y el aspirador industrial (donde sea aplicable) pueden empezar a trabajar de la siguiente manera:

### **Poner en On (encendido) el aspirador industrial**

#### **El interruptor principal del aspirador industrial debe estar encendido**

##### **1. Puesta en marcha de la pulidora.**

- a) Comprobar que el botón de paro de emergencia no está accionado. La llave debe estar conectada!! (vea la foto)



- b) Comprobar la dirección de rotación de la unidad con la dirección marcada en el motor. Con presionar el interruptor de encendido es suficiente (no aplicable a los motores de gasolina)
- c) Verificar que la pulidora está completamente apoyada en el suelo antes de encenderla.

### **IMPORTANTE Y OBLIGATORIO!**

El polvo podría dañar su salud durante la preparación del suelo. Es **OBLIGATORIO USAR** un aspirador profesional y **PROTECTOR RESPIRATORIO** de alta calificación.

- Si las condiciones de la superficie no son aptas para su trabajo, tendrá un efecto negativo en la máquina. En lugar de una limpieza o desbaste, la pulidora estará desigual y empezará a "saltar"
- Empujando la máquina puedes ahora trabajar la superficie sin ningún esfuerzo. Los resultados dependerán de las características de la pulidora o de la superficie y de la estructura de superficie que quieras obtener



## **Operaciones**

Normalmente se empieza a operar con la pulidora satélite RD-550 de la misma forma que se describe en el capítulo Puesta en Marcha

El desbaste debe ser llevado a cabo en pistas paralelas de tal manera que el tubo del polvo y el cable eléctrico no se tuerzan.

Fig. 6-1 muestra las recomendaciones de la dirección de desbaste vista desde el aspirador industrial

Asegúrese que ningún vehículo tales como carretillas elevadoras y otros similares no pasan sobre el cable eléctrico o el tubo de polvo.

Escoja la velocidad adecuada para obtener buenos resultados de pulido/desbaste. Si la pulidora está desigual (por ejemplo diferentes grados de dureza o cubrimientos con diferentes groesos) puedes variar la velocidad durante el desbaste para obtener un resultado uniforme de desbaste.

## **Información de la velocidad**

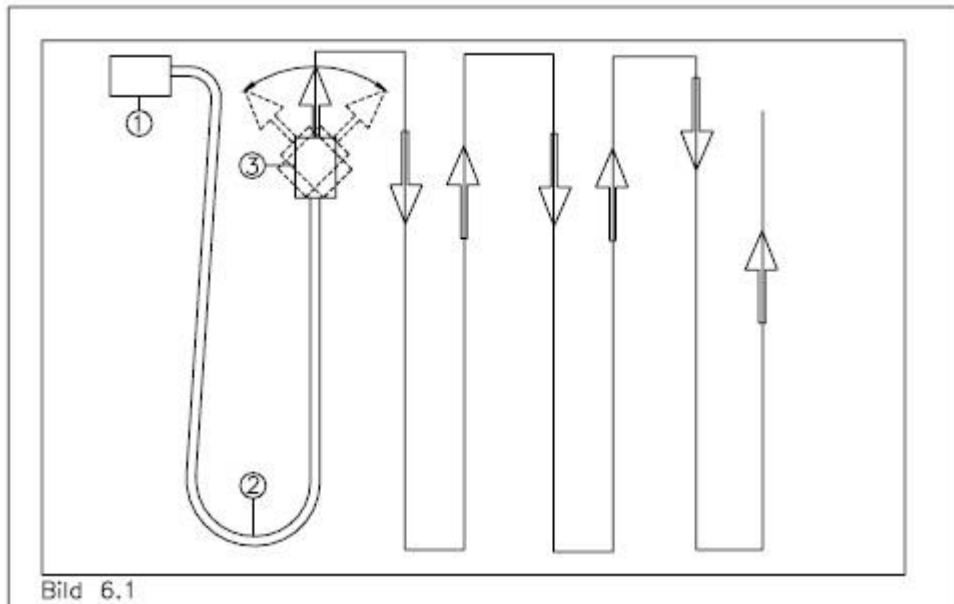
La velocidad depende del material de la superficie que se trabaja y de los perfiles requeridos.

Para seleccionar la velocidad correcta inspeccione la superficie y varíe el ratio de velocidad dependiendo de la profundidad de penetración deseada.

Una vez tenga en cuenta lo anterior, use el variador de velocidad para ajustar la velocidad de trabajo de la pulidora.

## Recomendaciones de desbaste

Coloque el aspirador cerca de las conexiones principales.  
Coloque la pulidora cerca del aspirador industrial y desenrollar la manguera tal y como muestra la figura siguiente



Trabajar con la pulidora cuando la manguera esté desenrollada en la otra dirección y repetir el proceso de trabajo lejos del extractor industrial.

## Desconectado

Elevar el tambor de la superficie con el elevador manual  
Apretar el botón de emergencia (si tienes el motor de gasolina lee el manual de instrucciones del fabricante)  
Ponga el interruptor principal de extractor industrial a la posición de apagado (cuando esté disponible)

Asegúrese que todas las partes rotatorias están completamente paradas antes de empezar ninguna inspección o trabajo de mantenimiento. Asegúrese que la máquina dispone del botón prescrito de paro de emergencia.

## Qué hacer cuando ocurre un fallo

Independientemente de las instrucciones contenidas en este manual, las normas y regulaciones de seguridad nacionales siempre deben ser cumplidas.

Primero deje la máquina en la posición de paro de emergencia y después busque el fallo.

## Botón de seguridad



## Motor eléctrico

*Importante: Advertencias*

Antes de llevar a cabo cualquier reparación accione el paro de emergencia de la máquina y corte el suministro de energía (desenchufar). Ver el capítulo de "Seguridad"



## **Reparaciones**

Recomendamos siempre que las reparaciones de su pulidora satélite RD-550 sean llevadas a cabo por nuestro personal

Si ustedes realizan un mantenimiento personal les da la oportunidad de familiarizarse intensivamente. Este manual solo describe reparaciones ocurridas durante trabajos de mantenimiento o cuando ha sido necesario reemplazar partes desgastadas.

Si usted decide, por cualquier razón, reemplazar usted mismo dichas piezas, cumpla con las siguientes instrucciones.

Si sustituye algún tornillo deberá ser de la misma calidad (fuerza, material) y diseño.

Antes de empezar cualquier trabajo de reparación en la máquina y sus unidades asegúrese que no pueda encenderse accidentalmente.

## **Segmentos de diamante**

Con el fin de lograr un buen y uniforme acabado en el suelo tratado, es esencial escoger la pulidora apropiada para dicho trabajo así como los discos de desbaste o segmentos de diamante apropiados para la superficie que esté trabajando.

Si el equipo no está correctamente ajustado, esto conllevará a que la máquina trabaje desequilibrada y por tanto haya un excesivo desgaste.

RD LUNA no se hace responsable de ninguna garantía por piezas defectuosas de cualquier tipo que apunten a un montaje incorrecto.

*Los dos factores que influyen en el patrón de pulido/desbaste*

La velocidad de alimentación debe adaptarse a la estructura del suelo.  
La correcta elección de los discos o segmentos de desbaste.



## Reemplazo de segmentos

Antes de proceder a cualquier reparación de la máquina o de sus unidades, asegúrese de que no puede encenderse accidentalmente. Tenga el paro de emergencia activado.

### **Montaje y desmontaje**

- 1) Incline la máquina hacia atrás de manera que el manillar quede prácticamente paralelo al suelo.

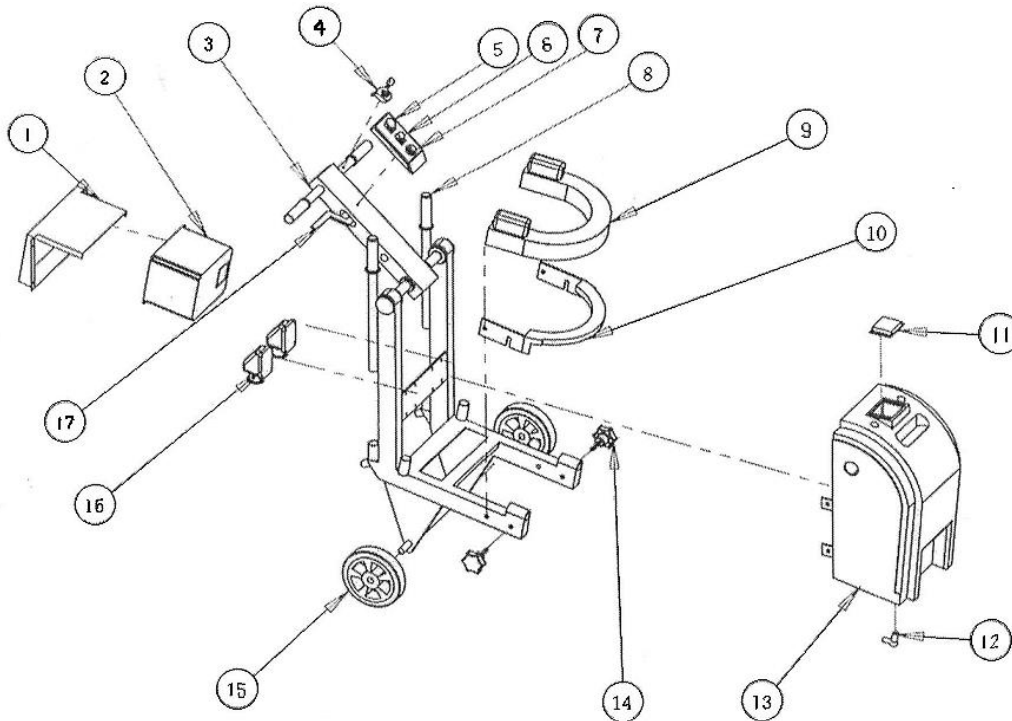


- 2) Utilice un destornillador plano para hacer palanca en la ranura del plato de soporte del diamante.



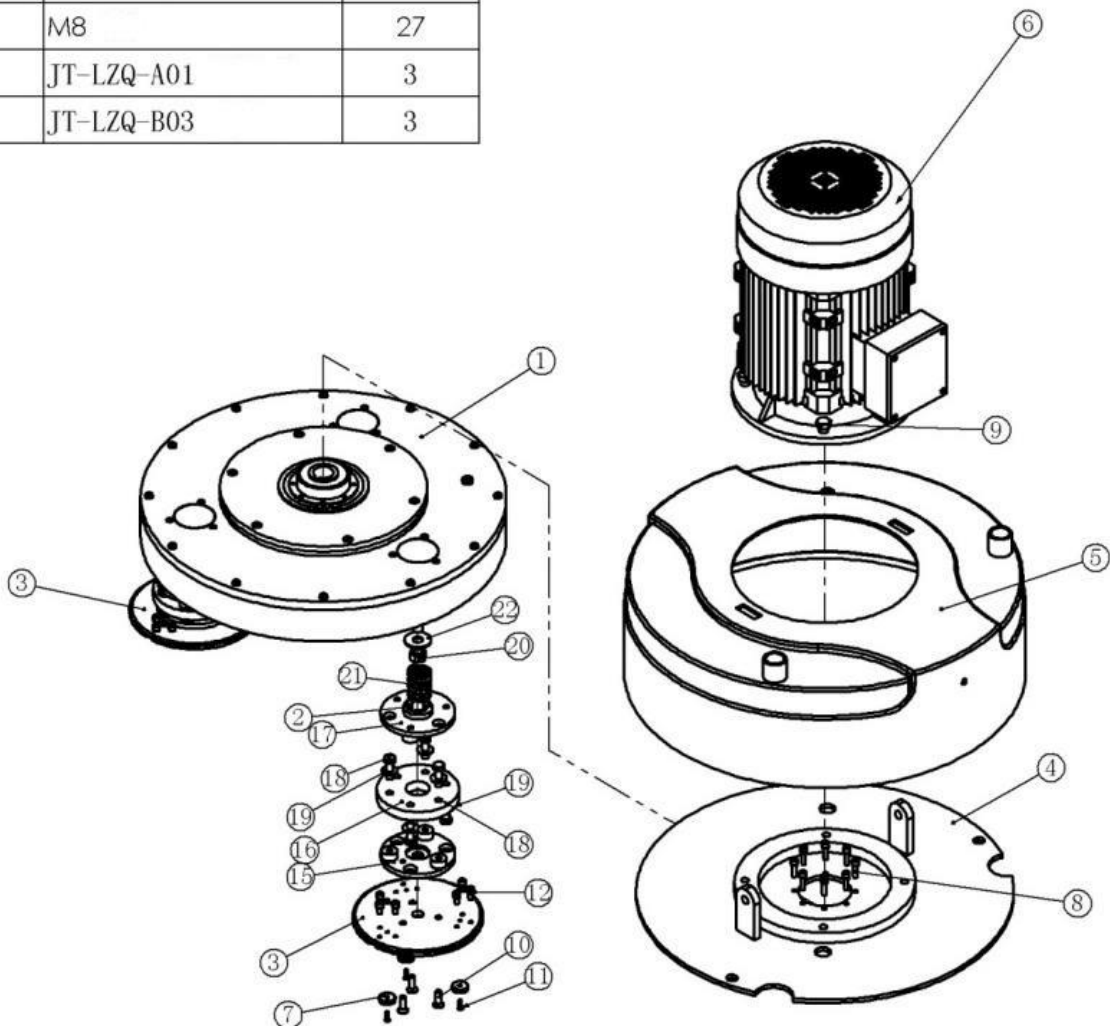
- 3) Haga palanca cuidadosamente con el fin de sacar el segmento de diamante. Ya lo podrá sustituir. **x**





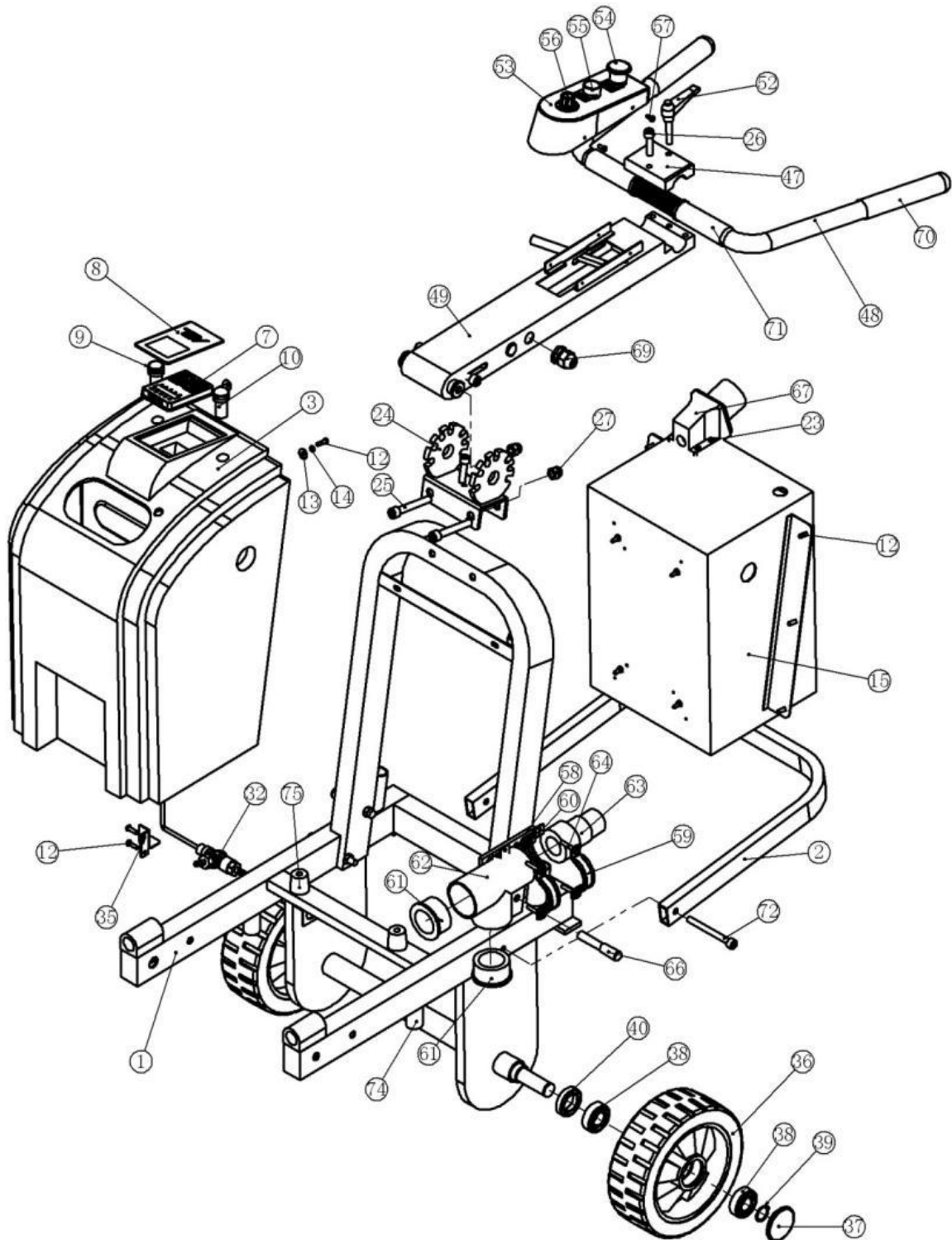
1. Puerta armario
2. Armario de componentes eléctricos
3. Manillar
4. Variador velocidad (modelo antiguo)
5. Variador velocidad (modelo moderno)
6. Botones ON/OFF
7. Dirección Giro motor
8. Barra de transporte
9. Peso adicional
10. Carcasa peso
11. Display
12. Válvula agua
13. Depósito agua
14. Tornillo sujeción chasis
15. Rueda
16. Soporte depósito
17. Palanca ajuste manillar

POSICION	DESCRIPCION	CANTIDAD	POSICION	DESCRIPCION	CANTIDAD
1	CAJA REDUCTORA RD750	1	17	JT-LZQ-B02	3
2	10x8x28	6	18	M12X40	18
3	JT-MP-03	3	19	M12	18
4	JT-T9-A11	1	20	DX M18	3
5	JT-T9-A12	1	21	MUELLE	3
6	DJ-11-01	1	22	M18	3
7	CT-01	9			
8	TORNILLO	8			
9	M16X35	4			
10	M10X25	9			
11	M5X16	9			
12	M8X16	27			
13	M5	9			
14	M8	27			
15	JT-LZQ-A01	3			
16	JT-LZQ-B03	3			



RD750

2016/4/13



RD750

2016/4/13

